

Finansieringsplan

Finansieringsmöjligheterna som presenteras härmed baseras på organisationsstrukturen som har tagits fram i Figur 1. Fokuset ligger på offentlig finansiering för den del av verksamheten som avser Testbädden FoU & FSM vars etablering bör i första hand finansieras med en blandning av regionala offentliga medel och interna medel beroende på ägandeformen samt stöd av Almis verifieringsmedel. Flera delar av utvecklingsplanen kan finansieras av de program som presenteras härmed, bl.a. planering, design och utveckling av bioraffinaderi-delen och utveckling av industriell symbios. I ett senare skede kommer intäkter från kunderna samt icke-vinstdrivande FoI/FoU projekt finansierade av offentliga medel att stötta verksamheten. Finansieringsmöjligheter och finansieringsgrad beror på bl.a. ägandeform, ägarnas storlek, klassning av forskningsaktiviteter i FoI/FoU projekt samt om företaget som etableras kommer driva ekonomisk, icke-ekonomisk eller en blandning av båda verksamheter.

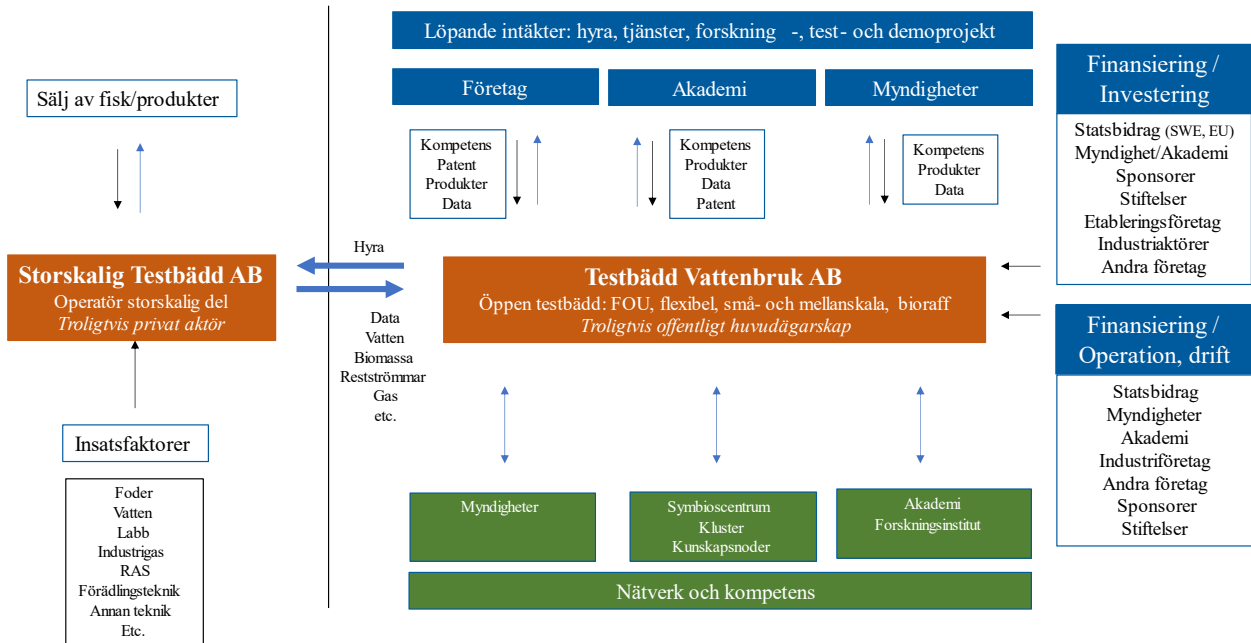
Den storskaliga delen som avses ha en mer ren kommersiell karaktär bör finansieras i första hand av bl.a. privata investerare, riskkapitalister och lån från det traditionella banksystemet samt Almi företagspartners med visst investeringsstöd från riktade insatser från Tillväxtverket och Jordbruksverket. Även den delen är beroende av ägandeformen och struktur samt ägarnas storlek. Tabell 1 samlar ihop finansieringsmöjligheter från offentliga finansiärer för den icke-kommersiella och den kommersiella verksamheten som avser testbädden.

Finansieringsmöjligheterna som beskrivs nedan baseras på program som i skrivande stund är pågående eller planerade. Tidsaspekter, riktade utlysningar och ändrade politiska anslag samt forskningsfinansieringsutredningen som pågår i skrivande stund påverkar listan här nedan, men till dags dato är dessa lämpliga fonder att vända sig till inför finansiering av testbädden.

Finansieringsplan för uppbyggnad av testbädd kommer också behöva sättas i relation till:

- Byggnad av testbäddslokal (investeringsstöd)
- Inventarier som ska tillgodoses av testbädden (investeringsstöd)
- Utredningar av grundförutsättningar (utredningar kopplade till tillstånd)

Till detta kan även tilläggas stöd för att bygga specifika samarbeten och partnerskap genom samarbetsprojekt för att tillgängliggöra kunskap och kompetens.



Figur 1: Organisationsstruktur av testbädden

Tabell 1: Finansieringsmöjligheter från offentliga finansiärer för icke-kommersiell vs. kommersiell verksamhet i testbädden

Icke-kommersiell verksamhet	Kommersiell verksamhet
<ul style="list-style-type: none"> • <i>Tillväxtverket- Regionala företagsstöd</i> • <i>ERUF- Europeiska regionala utvecklingsfondsprogrammet inkl. Interregionala innovationsinvesteringar (13)</i> • <i>Regional utvecklingsstrategi för Västra Götaland 2021-2030</i> • <i>Jordbruksverket</i> <ul style="list-style-type: none"> ○ <i>Havs-, fiskeri- och vattenbruksprogrammet 2021-2027</i> ○ <i>Jordbruksverkets Stöd till samarbete 2023-2027</i> ○ <i>Jordbruksverkets Stöd för projekt och samarbeten genom Leader 2023–2027</i> ○ <i>Stöd för innovationsprojekt inom vattenbruk</i> ○ <i>Stöd för kompetensutveckling och bilda nätverk inom vattenbruk</i> • <i>Vinnova</i> <ul style="list-style-type: none"> ○ <i>Innovativa Impact Startups</i> • <i>Formas</i> <ul style="list-style-type: none"> ○ <i>Nationella forskningsprogrammet för livsmedel</i> • <i>Nordforsk</i> • <i>Interreg</i> • <i>EU</i> <ul style="list-style-type: none"> ○ <i>Miljöprogram LIFE+</i> ○ <i>Digital Europe</i> ○ <i>Havs-, fiskeri- och vattenbruksprogrammet 2021-2027</i> ○ <i>Horisont Europa (särskilt Kluster 6 i Pelare 2 samt EIC och EIT Food i Pelare 3)</i> • <i>Almi företagspartners</i> <ul style="list-style-type: none"> ○ <i>Verifieringsmedel</i> 	<ul style="list-style-type: none"> • <i>Tillväxtverket- Regionala företagsstöd</i> • <i>Jordbruksverket</i> <ul style="list-style-type: none"> ○ <i>Startstöd för vattenbruk</i> ○ <i>Stöd för investeringar inom vattenbruk</i> • <i>Horisont Europa- EIC Accelerator (investeringsdelen)</i> • <i>Almi företagspartners</i> <ul style="list-style-type: none"> ○ <i>Lån</i> ○ <i>Risckapital</i>

Nationella, regionala och interregionala program

Tillväxtverket

Regionala företagsstöd

För nyligen uppstartade eller befintliga företag finns det möjlighet att söka olika sorters finansiella stöd. Dessa har inte en direkt miljökoppling men kan bidra till utvecklingen av hållbara företag. Rådgivning kring stöden ges främst av Västra Götalandsregionen men även regionala företagsnätverk och personer på kommuners näringslivskontor kan ofta hjälpa till. Stöden är indelade i följande grupper:

- Investeringsstöd
- Konsultcheck
- Mikrostöd
- Samverkansprojekt
- Innovationsstöd eller lån

Små- och medelstora företag med en marknad som sträcker sig utöver den egna regionen kan söka. Även stora företag kan få stöd, men endast för nyinvesteringar i en ny ekonomisk verksamhet. Stödnivåerna varierar men ligger i de flesta fall på 10–35%.

Exempel på åtgärder är fysiska investeringar (byggnader, maskiner), lönekostnader för nya arbetstillfällen, utbildning, kompetensutveckling och konsulttjänster.

Ansökan görs digitalt till Tillväxtverket och kan lämnas in löpande till 31 december 2029.

ERUF- Europeiska regionala utvecklingsfondsprogrammet

Med hjälp av Regionalfonden, eller Europeiska Regionala UtvecklingsFonden som den egentligen heter, kan olika aktörer driva projekt för miljö, klimat, företagande, kompetens, spjutspetsforskning eller tillgång till bredband. Projekten kan vara mycket olika men målet är detsamma: Hållbar utveckling och sysselsättning i alla Europas regioner.

Juridiska personer, privat- eller offentligrättsliga kan söka stöd för projektidéer. Exempel på privaträttsliga juridiska personer är aktiebolag och ideella och ekonomiska föreningar. Exempel på offentligrättsliga juridiska personer är universitet och högskolor, regionförbund, kommuner, regioner och statliga myndigheter.

Regioner, kommuner, myndigheter, UoH, branschorganisationer och forskningsinstitut är några exempel på organisationer som ofta söker stöd. Enskilda näringsidkare och privatpersoner kan inte söka stöd hos ERUF.

Tillväxtverket fördelar SEK8 miljarder till projekt som ska leda till investeringar i hållbar utveckling och sysselsättning i hela Sverige. Pengarna fördelas till program där projektägare kan ansöka om medel. EU-projekten behöver också ha 60%

medfinansiering från andra offentliga aktörer. Även privata aktörer kan bidra med medfinansiering.

Regionalfonden investerar €863 miljoner i olika temaområden. I programperioden 2021-2027 går investeringarna främst till Forskning & Innovation, Digitalisering & Bredband, Miljö & Klimat, Kompetensförsörjning, Transporter & Resande samt till Företag & Näringsliv.

EU och den svenska regeringen har bestämt att Regionalfonden ska arbeta mot tre politiska mål. Alla programområden arbetar mot de första två målen. Det är bara programmen Övre Norrland och Mellersta Norrland som arbetar med det tredje politiska målet. Under varje temaområde och politiskt mål finns specifika mål. Det finns ett nationellt program och åtta regionala program varav ett inriktat till Västsverige.

1. **Ett smartare Europa** - Alla program

Forskning och innovation

1.1 Stärk forskning och innovation

Digitalisering & bredband

1.2 - Säkra nyttan av digitaliseringen

1.5 - Utveckla den digitala tillgängligheten

Företag & Näringsliv

1.3 - Stärk små och medelstora företags tillväxt och konkurrenskraft

Kompetensförsörjning

1.4 - Utveckla färdigheter för smart specialisering

2. **Ett grönare Europa** - Alla program

Miljö

2.1 - Främja energieffektivitet

2.2 - Främja förnybar energi

2.3 - Utveckla smarta energisystem

2.6 - Främja cirkulär ekonomi

2.8 - Främja hållbar mobilitet i städerna

Klimat

2.4 - Anpassa till klimatförändringarna

3. **Ett mer sammanlänkat Europa** - Enbart programmen Övre Norrland och Mellersta Norrland

Transporter & Resande

3.1 Utveckla hållbara europeiska transportnät (TEN-T)

3.2 Utveckla hållbara regionala och lokala transportnät inklusive transporter över gränser

Interregionala innovationsinvesteringar (I3)

Instrumentet för interregionala innovationsinvesteringar är en del av Europeiska regionala och utvecklingsfonden (ERUF) och syftar till att stödja interregionala innovationsprojekt i deras kommersialiserings- och uppskalningsfaser, vilket ger dem verktygen att övervinna regelverk och andra hinder och föra deras projekt till investeringsnivå.

EISMEA (European Innovation Council & SMEs Executive Agency) som är ansvarig myndighet kommer att genomföra två ansökningsomgångar:

- Ekonomiskt och rådgivande stöd för investeringar i interregionala innovationsprojekt;
- Ekonomiskt och rådgivande stöd till utvecklingen av värdekedjor i mindre utvecklade regioner.

Arbetsprogrammet för I3-Instrumentet syftar till att främja innovation genom smart specialisering och interregionalt samarbete. I3-instrumentet stödjer ett starkare interregionalt samarbete i investeringar och skapar hållbara kopplingar genom att länka samman regionala ekosystem i delade smarta specialiseringsområden som är avgörande för att påskynda marknadsupptaget av forskningsresultat och stimulera innovation. Fokus ligger på:

Strand 1 - Ekonomiskt och rådgivande stöd för investeringar i interregionala innovationsprojekt

Strand 1 inriktar sig till mogna partnerskap för att hjälpa dem påskynda marknadsupptagandet och uppskalning av innovativa lösningar inom delade smarta specialiseringsprioriterade områden, samt utveckla en portfölj av investeringsprojekt.

Strand 2a - Ekonomiskt och rådgivande stöd till utvecklingen av värdekedjor i mindre utvecklade regioner

Strand 2a fokuserar på att öka kapaciteten för regionala innovationsekosystem i mindre utvecklade regioner att delta i globala värdekedjor, samt kapaciteten att delta i partnerskap med andra regioner.

Budgeten för både Strand 1 och 2a är €78 862 915 för 2023 och €80 440 173 för 2024.

Västra Götalandsregionen

Regional utvecklingsstrategi för Västra Götaland 2021-2030

Det finns fyra prioriteringar eller program inom VG2030 för att visa viljeinriktningen inom utmaningarna för hållbar omställning i Västra Götaland:

- Stärka innovationskraften
- Bygga kompetens
- Öka inkluderingen
- Knyta samman Västra Götaland

De fyra västsvenska kraftsamlingarna 2021-2024 innebär att extra fokus läggs på stärkt samverkan och samordnat tvärsektorielt utvecklingsarbete inom dessa områden under fyra år:

- Cirkulära affärsmodeller
- Elektrifiering
- Digitalisering
- Fullföljda studier

Miljö- och regionutvecklingsnämnden kan bevilja stöd till projekt som bidrar till tillväxt och hållbar utveckling i Västra Götaland och som ligger i linje med Regional utvecklingsstrategi för Västra Götaland 2021–2030. Miljö- och regionutvecklingsnämndens arbete är långsiktigt och inriktat på att driva hållbar omställning genom strategiska insatser för klimat och miljö och genom att stimulera entreprenörskap och företagande, stärka innovationer och kunskapsöverföring till små och medelstora företag, öka tillgången till riskkapital och skapa samarbeten och utveckling i företagsnätverk och kluster och stärka transportinfrastrukturen.

Regionutvecklingsnämnden kan också bevilja stöd för förstudier för ansökningar om EU-medel. Samtliga offentliga och privata aktörer kan söka.

Jordbruksverket

Havs-, fiskeri- och vattenbruksprogrammet 2021-2027

Europeiska havsfiske- och vattenbruksfonden (EMFAF) stödjer genomförandet av den gemensamma fiskeripolitiken, EU:s havspolitik och EU:s agenda för internationell havsförvaltning. Havs-, fiskeri- och vattenbruksprogrammet 2021 - 2027 är ett viktigt instrument för att genomföra EU:s gemensamma fiskeripolitik och dess långsiktiga mål om ett hållbart fiske och vattenbruk som utgår från en ekosystemansats samt bevara de marina biologiska resurser och FN:s mål 14 om hållbar utveckling. Flera EU-direktiv och strategier har varit centrala vid programmets utformning, så som den gröna given, från jord till bord-strategin och strategin för biologisk mångfald havsmiljödirektivet, samt vattendirektivet. Programmet är mycket omfattande och har tydligt miljöfokus samt åtgärder och stödmöjligheter som bidrar till ett bredare och mer strategiskt angreppssätt för en grön omställning som bland annat värnar om den akvatiska miljön.

Budgeten är på €6 108 miljarder för perioden 2021-2027. EMFAF förvaltning är uppdelad i två delar:

1. direkt förvaltning - €797 miljoner som tillhandahålls direkt av Europeiska kommissionens avdelningar eller delegeras till EU:s European Climate, Infrastructure and Environment Executive Agency- CINEA och de relativa ansökningarna publiceras i EU:s Funding & Tenders portal.

2. delad förvaltning – €5 311 miljarder som tillhandahålls genom nationella program som samfinansieras av EU:s budget och EU-länder, där varje land får samma andel av fondens budget som under föregående period, 2014-2020.

Stöd till samarbete 2023-2027

Syftet med stödet är att stödja samarbeten inom områden där den gemensamma nyttan av ett samarbete är stor för samhället men där det inte är möjligt för en enskild aktör att kunna finansiera ett utvecklingsarbete. Stödet gäller även till befintliga utvecklings- och innovationsprojekt som inte uppfyller kravet för att kunna söka stödet till innovationsprojekt.

Stödet fokuserar på följande temaområden:

- konkurrenskraft
- djurvälstånd
- miljö och klimat
- livsmedel
- besöksnäring

En särskild satsning på att främja investeringar i blommande ytor och andra småbiotoper i slättbygd kommer att bli aktuell inom detta stöd.

Myndigheter, kommuner, regioner, föreningar, andra organisationer och företag kan söka stöd för samarbeten. Stödmottagaren ska ha minst en samarbetspart för att genomföra åtgärden och stödet består av 70–100% av de stödberättigande utgifterna.

Stöd för projekt och samarbeten genom Leader 2023–2027

Programmet ger stöd till projekt som bidrar till utveckling i ett leaderområde enligt leaderområdets utvecklingsstrategi. Här ingår även samarbeten med andra leaderområden. Myndigheter, kommuner, regioner, föreningar, andra organisationer och företag som bidrar till att främja utvecklingen i ett leaderområde kan få stöd.

Projekt ska bidra till utveckling i ett leaderområde därför är det viktigt att kontakta leaderkontoret i området innan man söker stöd och se om idén passar in i områdets strategi för utveckling. Man kan till exempel få stöd för projekt som är till nytta för många människor i området, projekt som ger förutsättningar för företagsutveckling, boendemiljö, kunskap, service eller landsbygdens attraktivitetprojekt som är till nytta för ett eller flera företag. Det är leaderföreningens styrelse som prioriterar och bedömer hur mycket stöd ett projekt kan få. Ju mer allmännyttigt ett projekt är, desto mer stöd kan projektet få. Hur mycket stöd man kan få beror även på inom vilket område man är verksam och söker stöd inom:

- om den huvudsakliga nyttan av projektet tillfaller en bredare allmänhet kan man få stöd för 40–100% av de utgifter som ger rätt till stöd
- om projektet är till nytta för en eller ett fåtal kommersiella verksamheter kan man få stöd för 40–70% av de utgifter som ger rätt till stöd. Stödbeloppet är maximalt SEK200 000

För stöd inom ett redan beviljat paraplyprojekt så är det bestämt av föreningens styrelse hur mycket pengar varje enskild delaktivitet kan få.

Stöd för innovationsprojekt inom vattenbruk

Syftet med stödet är att stödja innovativa utvecklingsinsatser för att uppnå en långsiktigt hållbar, konkurrenskraftig och växande vattenbruksnäring. Stödet gäller utveckling av innovationer eller framtagande av ny kunskap inom vattenbruk som främjar ekonomisk, social eller miljömässig hållbarhet och där det finns nytta för fler än ett enskilt företag. Stödet gäller även för att undersöka om det finns en marknad för innovationen och om den är tekniskt genomförbar.

Företag, statliga myndigheter, regioner, kommuner, högskolor, universitet, vetenskapliga institut, branschorganisationer och erkända producentorganisationer kan få stödet.

Exempel på stöd är för projekt som

- utvecklar innovativa lösningar inom vattenbruk
- minskar negativ miljöpåverkan
- främjar ett hållbart nyttjande av resurserna inom vattenbruket
- utvecklar alternativa foderingredienser
- underlättar nya hållbara produktionsmetoder
- förbättrar djurens hälsa och välfärd, exempelvis genom reproduktions- och avelsarbete och redskap
- skyddar mot däggdjur och fåglar.
- utvecklar eller inför nya vattenbruksarter med god marknadspotential samt nya eller förbättrade produkter eller processer.
- undersöker innovativa produkters eller processers tekniska eller ekonomiska genomförbarhet, som en del av ett innovationsprojekt eller som en förstudie.

Stödet gäller inte för insatser kopplade till akvaponier. En ansökan kan som mest få SEK10 000 000 i stöd och stödet är 100% av stödberättigande utgifter. Jordbruksverket betalar inte ut stödbelopp som är lägre än SEK24 000.

Startstöd för vattenbruk

Man kan få stöd för att starta ett hållbart vattenbruksföretag. Syftet med stödet är att stimulera nyetableringar som, tillsammans med investeringsstödet, ska ge en ökad vattenbruksproduktion. Vattenbruksföretag som är mikro- eller småföretag och som inte har sålt vattenbruksprodukter från egen produktion för mer än SEK25 000 under de 2 kalenderår som föregår tidpunkten för ansökan, kan få stödet. Om företaget har sålt för mer än SEK25 000 kan man i stället söka stöd för investeringar inom vattenbruk.

Stöd lämnas inte till jordbruksföretag eller företag som drivs av en fysisk person som även bedriver ett jordbruksföretag. Stöd lämnas inte heller till företag som drivs av en fysisk person som är närstående till en fysisk person som bedriver ett jordbruksföretag. Man kan få stöd för investeringar med syfte att öka eller starta vattenbruksproduktion, minska den negativa inverkan eller öka de positiva effekterna på miljön, förbättra

djurens hälsa eller välfärd, minska risken för rymningar och smittspridning, skydda odlingar mot däggdjur och fåglar. Stödet gäller inte för investeringar i akvaponier eller odling av genetiskt modifierade organismer.

Stödet är 40% av stödberättigande utgifter. En ansökan kan som mest få SEK6 000 000 i stöd. Man kan som mest få stöd för 5 ansökningar under programperioden 2021–2027. Jordbruksverket betalar inte ut stödbelopp som är lägre än SEK24 000.

Stöd för investeringar inom vattenbruk

Man kan få stöd för flera olika förbättrings- och utvecklingsåtgärder i ett vattenbruksföretag. Syftet med stödet är att hjälpa företagen utveckla sin verksamhet för att på sikt kunna öka produktionen av hållbar svensk sjömat. Det ska ske med en så låg miljöpåverkan som möjligt samt en ökad välfärd och hälsa för vattenbruksdjuren. Vattenbruksföretag som har sålt vattenbruksprodukter för mer än SEK25 000 kan få stödet. Företag som inte har sålt för mer än SEK25 000 kronor de senaste 2 kalenderåren kan i stället söka startstöd för hållbara vattenbruksföretag. Stöd lämnas inte till jordbruksföretag eller företag som drivs av en fysisk person som även bedriver ett jordbruksföretag. Stöd lämnas inte heller till företag som drivs av en fysisk person som är närstående till en fysisk person som bedriver ett jordbruksföretag. Man kan få stöd för investeringar som ökar den hållbara vattenbruksproduktionen, minskar den negativa inverkan eller ökar de positiva effekterna på miljön, förbättrar djurens hälsa eller välfärd, minskar risken för rymningar och smittspridning, skyddar odlingar mot däggdjur och fåglar. Stödet gäller inte för investeringar i akvaponier eller odling av genetiskt modifierade organismer.

Stödet är 40% av stödberättigande utgifter. En ansökan kan som mest få SEK4 000 000 i stöd. Man kan som mest få stöd för 5 ansökningar under programperioden 2021–2027. Jordbruksverket betalar inte ut stödbelopp som är lägre än SEK24 000.

Stöd för kompetensutveckling och bilda nätverk inom vattenbruk

Stödet gäller för att ordna eller delta i kompetensutveckling och för att bilda nätverk inom vattenbruk. Syftet med stödet är att stödja kompetenshöjande insatser och en ökad samverkan och dialog inom näringen och mellan olika aktörer. Statliga myndigheter, regioner, kommuner, universitet, högskolor, vetenskapliga institut, föreningar, stiftelser, branschorganisationer och erkända producentorganisationer samt företag inom vattenbruksnäringen kan få stödet.

Man kan få stöd för

- att anordna eller delta i en utbildning eller kompetenshöjande insats
- nätverksbyggande, utbyte av erfarenheter och bästa praxis i projektform
- informationsinsatser och kunskapsspridning med samhällsnytta.
- erkända producent- och branschorganisationers deltagande i förvaltning på EU-nivå som bidrar till att målen i enlighet med förordning (EU) nr 1379/2013 uppnås. Stödet gäller då utgifter för boende och resa.

Statliga myndigheter, regioner, kommuner, universitet, högskolor, branschorganisationer och erkända producentorganisationer kan också få stöd för utveckling av allmän och artspecifik bästa praxis eller uppförandekoder för förebyggande åtgärder som syftar till att öka djurens hälsa eller välfärd inom vattenbruket, inklusive informationsmaterial och rådgivningsmaterial samt publicering av detta.

Rådgivning och nya rutiner ska inte vara anläggnings specifika, utan ska kunna användas på andra anläggningar i Sverige. Stödet gäller inte för sådant som är en del av en annan utbildning som finansieras av offentliga medel eller för insatser som har koppling till akvaponier. Hur mycket stöd man kan få beror på vilken av grupperna som man tillhör. Branschorganisationer och erkända producentorganisationer får 75%, övriga sökande får 50% av sina stödberättigande utgifter. En ansökan kan som mest få SEK10 000 000 i stöd. Jordbruksverket betalar inte ut stödbelopp som är lägre än SEK24 000.

Formas

Nationella forskningsprogrammet för livsmedel

Det nationella forskningsprogrammet för livsmedel ska bidra till ökad produktivitet och innovation i livsmedelskedjan samt till hållbar produktion och konsumtion av livsmedel. Programmet syftar till att stödja omställningen till ett robust och konkurrenskraftigt livsmedelssystem. Programmet drivs inom ramen för Sveriges nationella livsmedelsstrategi.

Det tioåriga programmet startade 2017 då Formas fick uppdraget att ta fram ett långsiktigt tvärvetenskapligt forskningsprogram för livsmedelssektorn. Det är första gången som det sker en satsning på ett långsiktigt forsknings- och innovationsprogram för livsmedel i Sverige.

Sedan programmet startade 2017 har många olika slags projekt och fyra större centrum för livsmedelsforskning och innovation finansierats. Programmet stödjer både forskningsinriktade projekt och mer tillämpade projekt som kopplar till nyttiggörande. Exempel på projekt inkluderar kunskapsöversikter, proof-of-concept och tvärvetenskapliga centrumsatsningar. Många utlysningar uppmuntrar eller ställer krav på samverkan mellan forskningsutförare och behovsägare i projekten.

Gemensamt för alla projekt är att de ska bidra med kunskap eller lösningar som är användbar för olika aktörer i samhället. Programmet finansierar också utbytestjänster mellan akademien och andra sektorer.

Från och med 2023 uppgår programmets medel till cirka 110 miljoner kronor per år.

Vinnova

Innovativa Impact Startups

Programmet Innovativa Impact Startups vänder sig till nystartade innovativa aktiebolag med skalbara affärsmodeller som inte bara jobbar med hållbarhet på ett ansvarsfullt sätt

utan där hela affärsidén är att skapa mätbara positiva effekter och bidra till att lösa en eller flera av de globala samhällsutmaningarna.

Stödnivån är upp till SEK 300 000 och kan användas till att bl.a. ta fram prototyper, utveckla affärsmodellen och hållbarhetsstrategier, verifiera kundnytta och betalningsvilja, bygga kundrelationer, utveckla partnerskap samt skapa strategier för att skydda företagets nya lösning.

Små, nystartade aktieföretag som är yngre än fem år, har en årsomsättning lägre än SEK 2 miljoner och inte har delat ut vinst kan söka.

Almi företagspartners

Verifieringsmedel

Almis Verifieringsmedel används för att ta fram ny kunskap och svar på kritiska frågor som minskar risken i utvecklingen av en innovativ affärsidé. Verifieringsmedel vänder sig framför allt till företag i startfas eller etablerade företag med en innovativ affärsidé i utvecklingsfas, men även till privatpersoner som har en innovativ affärsidé med stor potential.

Det kan exempelvis handla om att:

- verifiera kundbehov och potential på marknad
- testa och verifiera lösningen via tredje part
- konkretisera idén och visualisera erbjudandet (tidigt), MVP
- stimulera till att innovationsprojekt kommer i gång i etablerade företag
- göra projektet finansieringsbart, det vill säga verifieringsmedel användas till att få fram väsentlig data/svar på frågor som krävs för annan finansiering

Beloppets storlek varierar beroende på vilket län man verkar i. Det går inte att ansöka om Verifieringsmedel, den som har en innovativ idé ska ta direkt kontakt med Almis rådgivare för att gå igenom den innovativa affärsidén och ge rådgivaren en uppfattning om affärsidén är relevant för Verifieringsmedel. Om så är fallet kommer rådgivaren att vägleda sökanden i framtagandet av de underlag som behövs.

Verifieringsmedlen ska användas för köp av externa tjänster med ett eller flera av följande ändamål:

- Verifiera kundbehov
- Marknadsöversikt
- Konkurrent/branschanalys
- Nyhetsgranskning
- FTO (Freedom to operate)
- Patentbarhetsbedömning
- Tekniköversikt
- Ta fram en initial MVP
- Juridiska och regulatoriska frågor

Verifieringsmedel får INTE användas till

- Resekostnader
- Representation
- Marknadsföring
- Utbildning
- Patentansökan
- Bestående värden, till exempel prototyp som kan säljas

Nordiska och territoriella program

NordForsk

Programmet har normalt 6 utlysningar per år och 18 forskningsområden varav 2 (Vattenbruk och Bioekonomi) är direkt kopplade till testbädden. Programmets totala budget är cirka NOK90 miljoner.

Vattenbruk

Programmets övergripande mål är att generera kunskap och lösningar för hållbart landbaserat och marint laxfiskvattenbruk i de nordiska länderna. Programmet syftar också till att främja ansvarsfull forskning och innovation perspektiv inom hållbart vattenbruk i ett nordiskt sammanhang inklusive mångfald, inkludering, öppenhet och transparens.

Fyra avgörande och sammanlänkade prioriteringsområden för ett gemensamt nordiskt forsknings- och innovationsprogram inom hållbart laxfiskvattenbruk identifieras:

- 1) Mikrobiomesystem för vattenbruk
- 2) Vattenbrukets utfodringssystem
- 3) Biotekniska framsteg
- 4) Vattenbrukets "big data" övervaknings- och kontrollsystem.

Den totala programbudgeten är cirka NOK82 miljoner.

Bioekonomi

Det övergripande målet med programmet är att ta fram ny kunskap om hur man understödjer och främjar övergången till ett bioekonomibaserat samhälle i de nordiska länderna genom att integrera forskning, innovation och entreprenörskap i den privata och offentliga sektorn. Programmet finansierar verksamhet som är tvärspektoriell och tvärdisciplinär och som involverar privat och offentlig sektor och andra intressenter.

Interreg

De territoriella samarbetsprogrammen (INTERREG) handlar om att utveckla samarbetet över nationsgränserna. Syftet är att uppmuntra städer och regioner från olika medlemsstater att arbeta tillsammans och lära av varandra genom gemensamma program, projekt och nätverk. EU:s program för territoriellt samarbete är det viktigaste verktyget för att finansiera den här typen av gränsöverskridande utvecklingsarbete.

Fem av dessa INTERREG-program berör Västra Götalandsregionen som är en kontaktväg för INTERREG-programmen i Västra Götalands län.

Interreg Europe

Interreg Europe är ett interregionalt samarbetsprogram som omfattar alla EU-länder, Norge och Schweiz. Programmet ger stöd till erfarenhetsutbyte mellan framför allt offentliga aktörer för att förbättra satsningar till att främja den regionala utvecklingen i

Europa. I programmet ingår också att överföra god praxis till projektpartners och andra som arbetar med regional utveckling.

Alla medlemsländer/regioner inom Europeiska unionen omfattas. Det innebär att 28 medlemsländer deltar i programmet. Dessutom deltar Norge och Schweiz.

Ett huvudsakligt fokusområde för programmet är bättre styrning.

80% allokeras till projekt som adresserar

- ett smartare Europa
- ett grönare Europa
- ett mer socialt Europa

20% allokeras till projekt inom

- ett mer sammanlänkat Europa
- ett Europa närmare sina invånare

EU finansierar projekten till 80% till offentliga aktörer och 70% för privata non-profits.

Interreg Sverige-Norge

Programmet syftar till att genom ett gränsöverskridande samarbete skapa de bästa förutsättningarna för en ekonomisk stark region med en attraktiv livsmiljö.

Programmets mål är en smartare, grönare, starkare och mer social gränsregion.

Alla typer av aktörer kan ansöka om stöd, det vill säga både offentliga och privata.

Enskilda näringsidkare och privatpersoner kan inte ansöka om stöd. Svenska partner har möjlighet att få 65% av kostnaderna i projektet finansierade medan norska partner kan få 50% av kostnaderna finansierade. Länsstyrelsen Jämtland är förvaltande myndighet för programmet.

Interreg Öresund-Kattegatt-Skagerrak

Programmet syftar till att programområdet ska bli ett attraktivt och konkurrenskraftigt område, som kännetecknas av samarbete och hållbar utveckling. De insatsområden som är prioriterade inom programmet är Innovation och entreprenörskap, Grön omställning, Transport och mobilitet och Gränslös arbetsmarknad.

Alla typer av aktörer kan ansöka om stöd, det vill säga både offentliga och privata.

Enskilda näringsidkare och privatpersoner kan inte ansöka om stöd. Projekten måste ha minst två partner från två av länderna Danmark, Sverige eller Norge.

Svenska och danska partner har möjlighet att få 60% av kostnaderna i projektet finansierade. Norska partner kan få 50% av kostnaderna finansierade. Tillväxtverket är förvaltande myndighet för programmet.

Interreg North Sea Region (Nordsjöregionen)

Programmet syftar till att göra Nordsjöregionen till en bättre plats att bo, arbeta och investera i. Prioriterade insatsområden i programmet är robusta och smarta ekonomier i

Nordsjöregionen, Grön omställning i Nordsjöregionen, Klimatresilient Nordsjöregion och Bättre styrning och tillämpning i Nordsjöregionen. Västra Götalandsregionen är nationell kontaktpunkt för programmet.

Alla typer av aktörer inom programgeografin kan ansöka om stöd, det vill säga både offentliga och privata. Enskilda näringsidkare och privatpersoner kan inte ansöka om stöd.

Partners inom programgeografin och EU har möjlighet att få 60% av kostnaderna i projektet finansierade. Norska partner kan få 50% av kostnaderna finansierade.

Interreg BSR Baltic Sea Region (Östersjöregionen)

Det strategiska målet med programmet är att göra Östersjöregionen till en attraktiv plats att investera, arbeta och bo i. Prioriterade insatsområden i programmet är Innovativa samhällen, Hållbar vattenförvaltning, Klimatneutrala samhällen samt Samverkande förvaltning.

Alla typer av aktörer inom programgeografin kan ansöka om stöd, det vill säga både offentliga och privata. Enskilda näringsidkare och privatpersoner kan inte ansöka om stöd.

Partners inom programgeografin och EU har möjlighet att få 80% av kostnaderna i projektet finansierade. Norska partner kan få 50% av kostnaderna finansierade.

EU program

EU:s Miljöprogram LIFE+

LIFE är ett särskilt finansieringsprogram för EU:s miljö- och klimatpolitik. Totalt avsätts €5,4 miljarder, motsvarande cirka SEK54 miljarder för åren 2021–2027. Villkoret för bidraget är att det också finns finansiering från annat håll.

Programmet är uppdelat i fyra skilda delprogram. LIFE finansierar projekt inom följande projektområden:

- Cirkulär ekonomi och livskvalitet.
- Klimatbegränsning och klimatanpassning.
- Övergång till ren energi.
- Natur och Biologisk mångfald.

LIFE finansierar följande projekttyper:

- Pilot- eller demonstrationsprojekt.
- Bästa praxis (bästa tillgänglig teknologi för att uppnå bättre resultat).
- Större regionala eller nationella miljö eller klimatprojekt (så kallade Strategiska projekt).

Ren energiomställning är ett nytt inslag för denna programperiod. I interaktion med EU:s finansieringsprogram Horisont Europa bland flera ämnen delprogrammet stödja projekt inom energieffektivitet, förnybara energikällor inklusive kunskapsdelning och färdigheter och tekniker.

Alla aktörer kan söka. Av administrativa skäl uppmuntrar EU-kommissionen stora projekt i storleksordningen SEK15 miljoner eller större. Naturvårdsverket och Havs- och vattenmyndigheten erbjuder stöd och hanterar ansökningarna i Sverige. Naturvårdsverket och Havs- och vattenmyndigheten hjälper till med granskning av ansökan. Bidraget från EU kan vara 60–95% av bidragsberättigade kostnader. Varaktighet är 2–5 år. EU-kommissionen har vanligtvis utlysning 1 gång per år. Tidpunkten kan dock variera beroende på typ av ansökan.

EU:s Digital Europe Programme (DIGITAL)

Programmet Digital Europe stödjer digitalisering av ekonomi och samhället och syftar till påskyndande av den digitala omvandlingen av Europa. European Digital Innovation Hubs (EDIH) syftar till att stödja digitalisering av olika ekonomisektorer bl.a. lantbruk och vattenbruk sektorn.

Programmet handlar om €7,6 miljarder (i löpande priser) för åren 2021-2027 och är en del av EU:s långsiktiga budget (den fleråriga budgetramen). Programmet tillhandahåller finansiering för projekt inom fem avgörande områden: superdatorer, artificiell intelligens, cybersäkerhet, avancerade digitala färdigheter och säkerställande av bred användning av digital teknik i hela ekonomin och samhället.

Programmet är finjusterat för att fylla gapet mellan forskning om digital teknik och deras utbyggnad och för att föra ut forskningsresultaten på marknaden - till förmån för Europas medborgare och företag, och i synnerhet små och medelstora företag. Investeringar i programmet stödjer Unionens dubbla mål om en grön omställning och en digital omvandling samt stärker Unionens motståndskraft och strategiska självständighet.

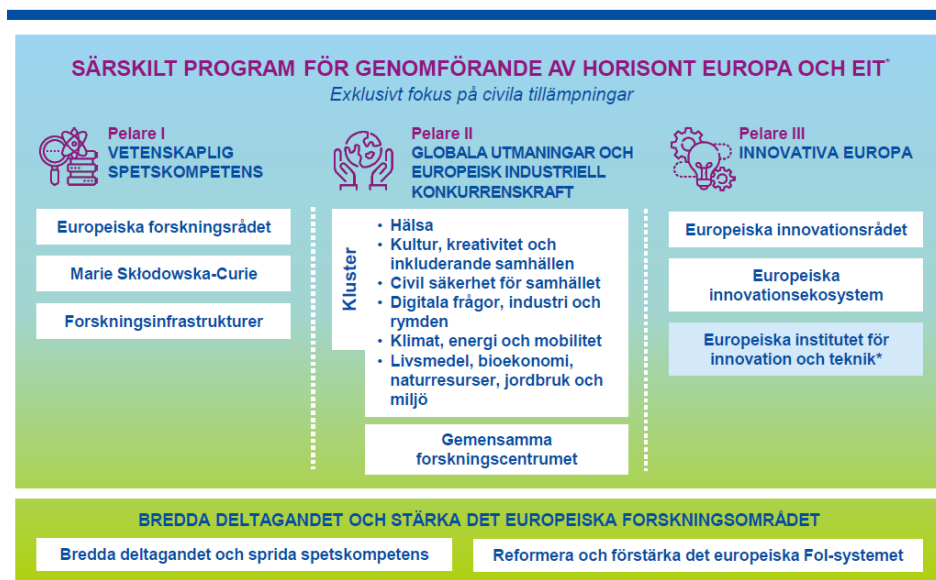
EU:s Maritime Fisheries and Aquaculture Fund (EMFAF)

Se “Jordbruksverket: Havs-, fiskeri- och vattenbruksprogrammet 2021–2027”.

EU:s Horisont Europa

Horisont Europa är EU:s viktigaste finansieringsprogram för forskning och innovation med en budget på €95,5 miljarder. Programmet tar itu med klimatförändringarna, hjälper till att uppnå FN:s hållbara utvecklingsmål och stärker EU:s konkurrenskraft och tillväxt. Programmet underlättar samarbete och stärker inverkan av forskning och innovation för att utveckla, stödja och genomföra EU:s politik samt tar itu med de globala utmaningarna. Programmet stödjer skapande och bättre spridning av spetskompetens och teknik. Programmet är till för alla typer av organisationer inom näringsliv, offentlig sektor, forskningsinstitut, universitet, högskolor, företag, industri och civilsamhälle.

HORISONT EUROPA



* Europeiska institutet för innovation och teknik (EIT) ingår inte i det särskilda programmet

Figur 2: Strukturen i EU:s program Horisont Europa

Programmet är indelat i 3 huvudpelare: I) Vetenskaplig spetskompetens, II) Globala utmaningar och Europeisk industriell konkurrenskraft, III) Innovativa Europa.

Här nedan presenteras delar av Horisont Europa som är av särskilt intresse för en testbädd inom vattenbruk.

Pelare 2

Kluster 6: Livsmedel, Bioekonomi, Naturresurser, Jordbruk och Miljö

Detta kluster syftar till att minska miljöförstöringen, hejda och vända nedgången av biologisk mångfald på land, inre vatten och hav samt bättre förvaltning av naturresurser genom transformativa förändringar av ekonomin och samhället i både stads- och landsbygdsområden.

Den ska säkerställa mat- och näringstrygghet för alla inom planetens gränser genom kunskap, innovation och digitalisering inom jordbruk, fiske, vattenbruk och livsmedelssystem samt styra och påskynda övergången till en lågkoldioxidsnål, resurseffektiv cirkulär ekonomi och hållbar bioekonomi, inklusive skogsbruk.

Insatsområden är

- miljöobservation
- biologisk mångfald och naturresurser
- jordbruk, skogsbruk och landsbygd
- hav, oceaner och inre vatten
- livsmedelssystem
- biobaserade innovationssystem i EU:s bioekonomi
- cirkulära system

Destinationer inom Kluster 6 som är av särskilt intresse för testbädden är:

- Rättvisa, hälsosamma och miljövänliga livsmedelssystem från primärproduktion till konsumtion (**FARM2FORK**)
- Biologisk mångfald och ekosystemtjänster (**BIODIV**)
- Cirkulär ekonomi och bioekonomisektorer (**CircBio**)

Circular Bio-based Europe Joint Undertaking (Partnerskap under Pelare 2, Kluster 6)

Circular Bio-based Europe Joint Undertaking (CBE JU) är ett partnerskap på €2 miljarder mellan Europeiska unionen och Bio-based Industries Consortium (BIC) som finansierar projekt som främjar konkurrenskraftiga cirkulära biobaserade industrier i Europa. CBE JU verkar under reglerna för Horizont Europa, EU:s forsknings- och innovationsprogram, för perioden 2021-2031. Partnerskapet bygger på framgångarna från sin föregångare, Bio-based Industries Joint Undertaking (BBI JU), samtidigt som man tar itu med de nuvarande utmaningarna som branschen står inför.

EU Missions

Adaptation to Climate Change

Uppdraget om anpassning till klimatförändringar fokuserar på att stödja EU:s regioner, städer och lokala myndigheter i deras ansträngningar att bygga motståndskraft mot

klimatförändringarnas effekter. Uppdraget bidrar till att omsätta EU:s anpassningsstrategi i praktiken genom att hjälpa regionerna att:

- bättre förstå de klimatrisker de har och kommer att konfronteras med i framtiden
- utveckla sina vägar för att bättre förbereda sig och klara av det förändrade klimatet
- testa och implementera innovativa lösningar på plats som behövs för att bygga motståndskraft

Uppdragets mål är att senast 2030 åtfölja minst 150 europeiska regioner och samhällen mot klimattålighet.

Restore our Ocean and Waters

EU-uppdraget "Restore our Ocean and Waters" syftar till att skydda och återställa hälsan i hav och vatten genom forskning och innovation, medborgarengagemang och blåa investeringar. Uppdragets tillvägagångssätt behandlar havet och vattnen som ett och spelar en nyckelroll för att uppnå klimatneutralitet och återställa naturen.

Övergripande möjliggörande åtgärder kommer att stödja detta mål, särskilt bred mobilisering och engagemang hos allmänheten och ett digitalt kunskapsystem för hav och vatten, känt som Digital Twin Ocean.

Uppdraget stöder regionalt engagemang och samarbete genom områdesbaserade "fyror" i stora hav/flodområden: Atlanten-Arktis, Medelhavet, Östersjön-Nordsjön och Donau-Svarta havet. Missionsfyror är platser för att pilotera, demonstrera, utveckla och distribuera uppdragets verksamhet över EU:s hav och avrinningsområden.

Pelare 3-Innovativa Europa

Europeiska Innovationsrådet (European Innovation Council- EIC)

EIC har inrättats inom ramen för EU Horisont Europa-programmet. EIC har en budget på €10,1 miljarder för att stödja nyskapande innovationer under hela livscykeln från forskning i tidiga skeden, till proof-of-concept, tekniköverföring och finansiering samt uppskalning av nystartade företag och små- och medelstora företag. Ungefär 1/3 av EICs budget går till EIC Pathfinder och Transition delarna medan 2/3 går till EIC Accelerator. Alla de här tre delarna har både "bottom-up" utlysningar utan särskilda tematiska områden och "top-down" utlysningar ("Challenges"). EICs arbetsprogram förnyas varje år och nya Challenges (utmaningar) publiceras.

EIC Pathfinder

EIC Pathfinder stödjer utforskningen av radikala idéer för banbrytande ny teknik, hög risk/hög vinst, tvärvetenskapliga samarbetsprojekt som underbygger tekniska genombrott.

Sökande som deltar i EIC Pathfinder-projekt är vanligtvis visionära forskare från universitet, forskningsorganisationer, nystartade företag, högteknologiska små- och medelstora företag eller industriella intressenter som är intresserade av teknisk forskning och innovation.

Projekt involverar vanligtvis konsortier av forskare och andra partners från minst tre olika länder, men det finns också möjligheter för enskilda team och små konsortier (två partners) att delta.

EIC Pathfinder ger bidrag på upp till €3-4 miljoner för att stödja utvecklingen av framtida teknik i ett tidigt skede (t.ex. olika aktiviteter på låga TRL 1-3), upp till proof of concept TRL 4. Pathfinder-projekt kan också få ytterligare finansiering för att testa innovationspotentialen av forskningsresultat.

EIC Transition

EIC Transition finansierar innovationsaktiviteter som går utöver det experimentella principbeviset i laboratorier för att stödja både:

- mognad och validering av en ny teknologi i labbet och i relevanta tillämpningsmiljöer
- utveckling av ett affärsfall och ett (affärs)modell mot innovationens framtida kommersialisering

EIC Transition-projekt ska ta upp både teknik och marknads-/affärsutveckling, eventuellt inklusive iterativa lärprocesser baserade på tidig kund- eller användarfeedback.

De förväntade resultaten av ett EIC Transition-projekt är:

- en teknik som har visat sig vara effektiv för sin avsedda tillämpning (TRL 5/6) och
- en affärsmodell, dess initiala validering och en affärsplan för dess utveckling till marknaden.

EIC Transition ger bidrag på upp till €2,5 miljoner för att validera och demonstrera teknik i tillämpningsrelevant miljö och utveckla marknadsberedskap. Parterna i ansökan ska ha rättigheter att utnyttja projektresultat från tidigare EIC Pathfinder, FET Flagship, ERC Proof of Concept eller European Defence Fund (EDF) projekt (Open & Challenges) plus alla Horizont 2020 och Horizont Europa-projekt (Challenges).

EIC Accelerator

EIC Accelerator stödjer enskilda SMF, särskilt startups och spinout-företag att utveckla och skala upp "game-changing" innovationer. I vissa fall stöds även medelstora företag (upp till 500 anställda).

EIC Accelerator erbjuder två typer av ekonomiskt stöd:

- bidrag på upp till €2,5 miljoner för utvecklingskostnader för innovation, inklusive demonstration av tekniken i en relevant miljö, prototypframställning och demonstration på systemnivå, FoU och testning som krävs för att uppfylla reglerings- och standardiseringskrav, förvaltning av immateriella rättigheter och marknadsföringsgodkännande (t.ex. minst TRL 5/6 till 8).
- investeringar (direkta aktieinvesteringar eller quasi-equity såsom konvertibla lån) på upp till €15 miljoner som förvaltas av EIC-fonden för uppskalning och

andra relevanta kostnader. Företag som arbetar med teknologier av strategiskt europeiskt intresse kan ansöka om EIC-investeringar på mer än 15 miljoner euro.

Dessutom får EIC-utvalda företag stöd i form av coaching, mentorskap, tillgång till investerare och företag samt andra möjligheter som en del av EIC-gemenskapen.

EIC välkomnar ansökningar från innovatörer i alla EU-medlemsstater och länder som är associerade till Horizon Europe-programmet, särskilt ansökningar från startups och små- och medelstora företag med kvinnliga VD:ar.

Europeiska Insitutet för Innovation och Teknik- EIT Food

EIT finansieras genom Horisont Europa med en total budget på €3 miljarder som avser perioden 2021-2027. EIT består av 9 olika delar varav EIT Food är ett av dem.

EIT Food har sex strategiska mål:

- Övervinna lågt konsumentförtroende: stödja européerna i övergången till ett smart matsystem som är inkluderande och pålitligt;
- Skapa konsumentvärderad mat för hälsosammare näring: gör det möjligt för individer att göra informerade och överkomliga personliga näringsval;
- Bygg ett konsumentcentrerat uppkopplat livsmedelssystem: utveckla ett digitalt nätverk för livsmedelsförsörjning med konsumenter och industri som jämlika partner;
- Förbättra hållbarhet: utveckla lösningar för att omvandla den traditionella "producera-användning-släng"-modellen till en cirkulär bioekonomi;
- Utbilda för att engagera, förnya och avancera: tillhandahålla färdigheter i "matsystem" för studenter, entreprenörer och yrkesverksamma genom avancerade utbildningsprogram och öppna onlinekurser, och
- Katalysera livsmedelsentreprenörskap och innovation: främja innovation i alla stadier av företagsskapandet.

EIT Food investerar i projekt, organisationer och individer som syftar till ett hälsosamt och hållbart matsystem. Innovationsprojekt sker i samverkan mellan industri-, utbildnings- och forskningspartner för att förbättra miljö- och hälsoresultat genom utveckling av lösningar inom följande områden för livsmedelsinnovation:

- Proteindiversifiering
- Cirkulära livsmedelssystem
- Digital spårbarhet
- Hållbart jordbruk
- Hållbart vattenbruk
- Riktad näring

Ansökan görs genom olika utlysningar.

Övriga fonder och program

Nedan listas privata fonder och program som kan eventuellt vara av intresse för att stötta kringverksamheten.

Övriga privata fonder

- *Familjen Kamprads stiftelse*
- *Carl Tryggers Stiftelse*
- *Ragnar Sellbergs Stiftelse*
- *Olle Engkvists Stiftelse*
- *Wenner-Gren Stiftelserna*
- *ÅForsk*

Naturvårdsverket

Klimatklivet

Ett investeringsstöd som går att söka för att genomföra åtgärder som innebär minskade utsläpp av växthusgaser på lokal och regional nivå. Länsstyrelserna har fått i uppdrag att i samverkan med Naturvårdsverket och andra centrala myndigheter hantera stödet. Klimatklivet är regeringens största satsning inom klimatområdet. Förutsättningarna för Klimatklivet styrs av statsbudgeten och regleringsbrev för kommande år. Enligt budgetförslaget så kommer Klimatklivet fortlöpa till 2026.

Alla förutom privatpersoner kan söka medel, till exempel kommuner, företag, landsting, organisationer och stiftelser.

Stödnivån varierar och är beroende av vem det är som söker, hur mycket stöd som söks samt för vilken åtgärd. Företag kan dock aldrig få mer än 70 % i stöd, och för kommuner med flera är maxgränsen 50 %. Klimatklivet går till åtgärder som innebär en hög CO₂-minskning per investerad krona.

EU

LIFE- Stöd för övergången till ren energi

EU-kommissionen har under sommaren 2021 gjort en utlysning för att utveckla och sprida EU-omfattande bästa praxis för energieffektivitet och förnybar energi, samt för att genomföra åtgärder med högt EU-mervärde som är inriktade på att bryta marknadshinder som hindrar den socioekonomiska övergången till hållbar energi. LIFE:s delprogram Clean Energy Transition, CET (övergång till ren energi) drivs under perioden 2021–2027. Delprogrammet ska underlätta övergången till en energieffektiv, förnybar energibaserad, klimatneutral och motståndskraftig ekonomi. Programmet finansierar samordnings- och stödåtgärder i hela Europa. Programmet har en budget på nästan €1 miljard.

Offentliga organisationer, företag samt ideella organisationer kan söka. En projektansökan måste (med ett par undantag) ha minst tre deltagare från minst tre skilda länder. Bidragsdelen för ett projekt kan vara upp till 95% av de berättigade kostnaderna.

Information om kommande utlysningar samt ansökan görs via EU-kommissionens webbsida.

Energimyndigheten

Bio+

Programmet syftar till att utveckla biobaserade lösningar och värdekedjor samt öka kunskapen och kompetensen om hur dessa bör samspela med varandra och övriga energisystem. Lösningarna som tas fram inom programmet ska vara konkurrenskraftiga, och om möjligt förbättra den ekologiska statusen i mark och vatten, bidra till trygghet och jämlikhet samt bidra till flexibilitet och robusthet i energisystemet. Programmet har ett antal utfallsmål, dessa är; resurseffektiva lösningar, hållbara värdekedjor, nya aktörskonstellationer, hög kompetensnivå, effektfulla styrmedel och policy.

Programmet pågår 2021–2025 och budgetramen för perioden är SEK320 miljoner. Stödet söks genom utlysningar.

Industriklivet

År 2018 lanserades detta stöd som en långsiktig satsning (2018 – 2045) för att stödja en fossilfri omställning inom svensk industri. Industriklivet omfattar totalt ca 909 miljoner kronor 2022 och kan finansiera projekt som pågår till och med 2029, och den årliga budgeten beslutas i samband med budgetpropositionen. Fokus är att minska industrins processrelaterade utsläpp av växthusgaser. I samband med antagandet av vårändringsbudgeten som gjordes i juni 2019 breddades Industriklivet till att också inkludera projekt inom negativa utsläpp och elektrifiering. Nu kan man få bidrag för genomförbarhets- och miljöstudier, pilot- och demonstrationsanläggningar samt investeringar som bidrar till ett eller flera av Industriklivets områden. Man kan ansöka när som helst under året.

Industrier med processrelaterade utsläpp men även universitet och forskningsinstitut får söka. Inga begränsningar i varken företagsstorlek eller mängden växthusgaser som företaget släpper ut.

Stödnivåerna varierar och beror på vilken aktör som söker samt på vilken typ av projekt. Ansökan görs genom olika utlysningar.

Industrins energi- och klimatomställning

Projekt inom Energimyndighetens Industrins energi- och klimatomställning kan söka stöd för projekt som minskar utsläpp av växthusgaser och/eller bidrar till en mer effektiv energi- och resursanvändning. Projekt ska bidra till att uppnå:

- Nettonollutsläpp från industrins processer
- Energi- och resurseffektiva produktionsprocesser
- Hållbart företagande inom industrin

Alla typer av innovations- och forskningsprojekt välkomnas. Alla aktörer som kan bidra till utlysningens mål kan söka, exempelvis företag, offentlig sektor, universitet och

högskolors samhällsvetenskapliga, humanistiska, tekniska och naturvetenskapliga discipliner samt forskningsinstitut med anknytning till relevanta företag. Programmet handlar om innovations- och forskningsprojekt och även genomförbarhetsstudier.

Re:source- Cirkulär ekonomi och resursanvändning inom planetens gränser

Re:source erbjuder stöd för forsknings- och innovationsprojekt som bidrar till mer hållbar resursanvändning och en mer cirkulär ekonomi genom t ex utveckling av ekonomiskt gångbara lösningar. Sökande kan vara alla organisationer som genom forskning- och innovation kan bidra till mer hållbar resursanvändning och en mer cirkulär ekonomi, exempelvis:

- företag såsom industriföretag, leverantörer av teknik och tjänster
- forskningsinstitut
- universitet och högskolors samhällsvetenskapliga, humanistiska, tekniska och naturvetenskapliga discipliner
- offentlig sektor eller andra organisationer.

Det finns SEK35 miljoner i utlysningen. Projektstöd beror på vem som söker och vilken åtgärd man söker för.